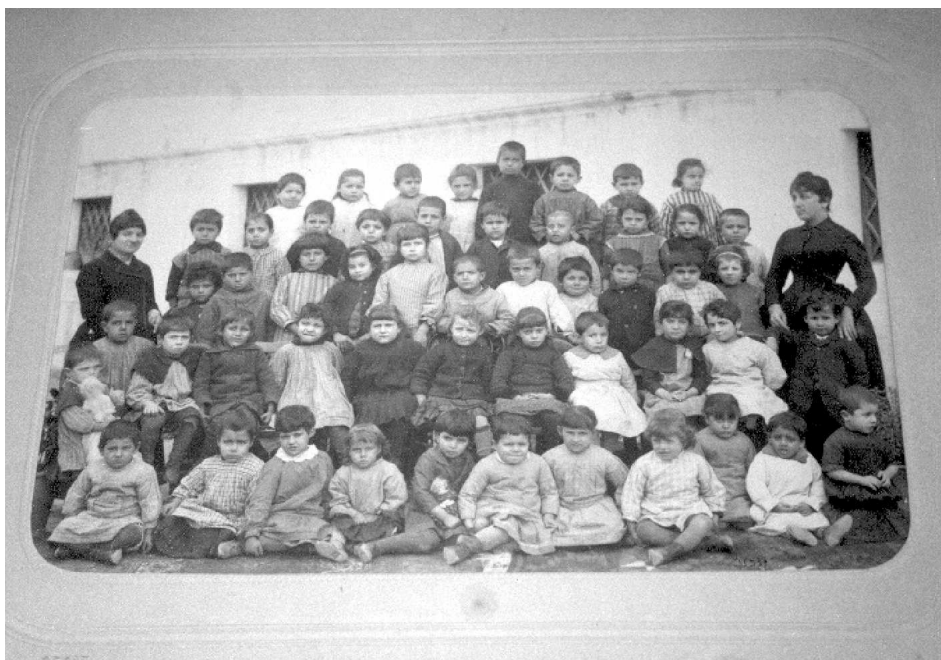


## Η προσχολική εκπαίδευση και η εκπαίδευση των εκπαιδευτικών στην Ελλάδα και στις ελληνικές κοινότητες της διασποράς

### *Α. Σύντομη ιστορική διαδρομή*

Η ελληνική προσχολική εκπαίδευση γεννιέται και αναπτύσσεται στις ελληνικές κοινότητες της διασποράς και στις πόλεις-λιμάνια της Ανατολικής Μεσογείου τον 19<sup>ο</sup> αιώνα, με πρωτοβουλίες της αστικής μεταπρατικής τάξης που διαπνέεται από τις ιδέες του Διαφωτισμού και έχει στα χέρια της το ναυτιλιακό, κυρίως, εμπόριο.



Μαθητές και μαθήτριες του Νηπιαγωγείου των απόρων της Φιλεκπαιδευτικής Εταιρείας Αθηνών. Δεξιά διακρίνεται η νηπιαγωγός Ελένη Σμιθ, 1886, Λεύκωμα 50ετηρίδος της Φ. Ε. Α

Σύλλογοι, όπως ο Ελληνικός Φιλολογικός Σύλλογος Κωνσταντινουπόλεως, ιδιώτες, κοινότητες, ενορίες και παντός είδους συνενώσεις ιδρύουν «νηπιακά σχολεία», υπό την κηδεμονία του Πατριαρχείου, το οποίο, λειτουργώντας ως κεντρικός ελεγκτικός μηχανισμός, εγκρίνει τους διορισμούς εκπαιδευτικών, τα σχολικά εγχειρίδια και τα παιδαγωγικά προγράμματα. Μέσω των Διδασκαλείων, των Παρθεναγωγείων και των «νηπιακών τμημάτων», εργάζεται για τη διάσωση της εθνικής συνείδησης, τόσο στο νεοϊδρυθέν κράτος όσο και στις κοινότητες της διασποράς, έχοντας την υποστήριξη

του. Ταυτόχρονα, επιχειρεί την ηθικοποίηση και την υποταγή του παιδιού, μέσα από χειρωνακτικές δραστηριότητες, και την υιοθέτηση ηθικών αξιών τέτοιων, που να εγγυώνται τη διατήρηση της υπάρχουσας κοινωνικής τάξης.



Νηπιαγωγείο Ραιδεστού, που ανήκε στο Παρθεναγωγείο της και λειτουργούσε από το 1854, 1900,

Ε. Λ. Ι. Α.

Το ελληνικό νηπιαγωγείο του 19ου αιώνα μιμείται το παράδειγμα των ανάλογων εκπαιδευτικών ευρωπαϊκών ιδρυμάτων, χωρίς να αποκτά δικό του χαρακτήρα και ταυτότητα. Με περιεχόμενα σχολικά και μεθόδους διδασκαλίας όπως αυτή των γαλλικών ασύλων (αλληλοδιδασκτική) και μιας εκδοχής της παιδαγωγικής του F. Froebel, η προσχολική εκπαίδευση αυτής της περιόδου, αποτελεί μια θεσμική - μη κρατική πραγματικότητα, που στοχεύει στην εδραίωση κυρίως εθνικών και θρησκευτικών αξιών. Είναι το αποτέλεσμα της οικονομικής ανάπτυξης της ελληνικής αστικής τάξης στην Ανατολική Μεσόγειο.

Στο τέλος 19ου στην Ευρώπη, η ψυχολογία είναι η βασική θεωρητική συνιστώσα για τη δημιουργία της «επιστήμης της εκπαίδευσης» με εφαρμογή στην παιδαγωγική. Αυτή η τελευταία που εννοείται ως επιστήμη της εκπαίδευσης, ως μεθοδική μελέτη και ορθολογική έρευνα των σκοπών και των μέσων για την αγωγή των παιδιών. Η παιδαγωγική στοχάζεται τη δράση και όχι την εξήγηση και την αιτιολόγηση και δεν ενδιαφέρεται να συλλέξει εμπειρικά δεδομένα ούτε να παράγει επιστημονικές γνώσεις ώστε να ορθολογικοποιήσει τις διδακτικές πρακτικές.



Παρθεναγωγείο, Μαυρομάτι Μερσίνας, 1990, Ε. Λ. Ι. Α.

Τη δεκαετία του 1920 στην Ελλάδα το ελληνικό κράτος - μετά την άφιξη των προσφύγων της Μικράς Ασίας - για εθνικούς λόγους, αναλαμβάνει την ίδρυση των πρώτων δημόσιων νηπιαγωγείων στις «Νέες Χώρες».

Κατά την περίοδο αυτή εντοπίζονται και οι πρώτες επιδράσεις του κινήματος του «Νέου Σχολείου» στον ελληνικό παιδαγωγικό λόγο και μερικώς στην παιδαγωγική πράξη. Επιχειρούνται μεμονωμένες απόπειρες αλλαγών στην εκπαίδευση.

Το ελληνικό νηπιαγωγείο αναπτύσσεται στο μέτρο που επιλύεται το «εθνικό ζήτημα», αγνοώντας τόσο την κοινωνική πραγματικότητα της εποχής όσο και τις ανάγκες των παιδιών προσχολικής ηλικίας. Το νήπιο δεν βρίσκεται ακόμα στο κέντρο της προσχολικής εκπαίδευσης και ο νηπιαγωγός δεν είναι επαρκώς καταρτισμένος για την αντιμετώπιση των όλο και περισσότερο απαιτητικών εκπαιδευτικών καταστάσεων.

Τη δεκαετία του '60 στην Ευρώπη καθιερώνονται οι Επιστήμες της Εκπαίδευσης, αμφισβητώντας τις εφαρμοζόμενες παιδαγωγικές πρακτικές στο χώρο της εκπαίδευσης, προτείνοντας μια πλουραλιστική προσέγγισή της και αναγνωρίζοντας την αναγκαιότητα επιστημονικής εξειδίκευσης για τη μελέτη της εκπαιδευτικής πραγματικότητας. Πρόκειται για επιστήμες που κατανοούν την εκπαίδευση στο πολλαπλό της πλαίσιο και προτείνουν διαφορετικές πηγές, άξονες και προσεγγίσεις. Καταργούν τα όρια ανάμεσα στα σχολικά και κοινωνικά ζητήματα και φωτίζουν τις εκπαιδευτικές πρακτικές, ενώ ταυτόχρονα επιχειρούν πολλαπλή ανάγνωση του εκπαιδευτικού γεγονότος.

### ***B. Χρονολογική εξέλιξη***

**1830:** Ίδρυση του πρώτου ελληνικού νηπιαγωγείου στο εθνικό έδαφος στη Σύρο από τον Γερμανό ιεραπόστολο F. A. Hildner.

**1835:** Ίδρυση νηπιακού τμήματος στην Αθήνα από τον Αμερικανό ιεραπόστολο J. H. Hill.

**1840:** Ίδρυση του πρώτου νηπιαγωγείου της Φιλεκπαιδευτικής Εταιρείας της Αθήνας.

Κατάρτιση νηπιαγωγών σε Παρθεναγωγεία, όπως το «Φιλελληνικόν Παιδαγωγείον» (F. A. Hildner) στη Σύρο, το «Ανώτερο» (J. H. Hill) στην Αθήνα, τα «Ανώτερα Παρθεναγωγεία» (Φιλεκπαιδευτική Εταιρεία Αθήνας), το «Ελληνικόν Παρθεναγωγείον» (Α. Λασκαρίδου).



**1859, 1865, 1884:** Ίδρυση των πρώτων Δημοτικών Νηπιαγωγείων, ως προσπάθεια απάντησης στις κοινωνικές ανάγκες των εργαζομένων οικογενειών, σε Πειραιά, Ερμούπολη και Βόλο αντίστοιχα.

Νόμος ΒΤΜΘ/1895 «Περί της στοιχειώδους ή δημοτικής εκπαίδευσεως» και Διάταγμα αρ. 68/1896 «Περί συστάσεως νηπιαγωγείων»: Αναγνωρίζεται ο θεσμός του νηπιαγωγείου, το δικαίωμα και οι προϋποθέσεις των ιδιωτών να συστήνουν νηπιαγωγεία, στα οποία να διδάσκουν πτυχιούχοι νηπιαγωγοί. Ορίζεται η ηλικία εισόδου σε αυτά και ο σκοπός της προσχολικής εκπαίδευσης: «σωματική και η πνευματική του παιδός επίρρωσις δια παιδιών, ασκήσεων και ευμεθόδου διδασκαλίας των στοιχείων των εφεξής εν τοις δημοτικαίς σχολαίς διδασθησομένων μαθημάτων». Τέλος, καθορίζεται η εφαρμοζόμενη παιδαγωγική και το ωρολόγιο πρόγραμμα.



1<sup>ο</sup> Τμήμα του εν Στενημάχω Νηπιαγωγείου του Τσιποχωρίου, 1903-04, Ε. Λ. Ι. Α.

**1942:** Κατάρτιση Διευθυντριών Εθνικών Αγροτικών Νηπιαγωγείων, Εθνικών Παιδικών Σταθμών και Παιδαγωγών Εθνικών Παιδικών Σταθμών σε

Μεταγυμνασιακές Σχολές μονοετούς φοίτησης, ως παραρτήματα των Παιδαγωγικών Ακαδημιών.

**1956:** (Πράξη 171/7-2 του Υπουργικού Συμβουλίου): Σύσταση των Σχολών Νηπιαγωγών με – καταρχήν – μονοετή φοίτηση, ως παραρτήματα των Παιδαγωγικών Ακαδημιών.

**1957:** Πρόταση της Επιτροπής Παιδείας για ίδρυση νηπιαγωγείων αστικού και αγροτικού τύπου και αντίστοιχη (διαφοροποιημένη) κατάρτιση νηπιαγωγών:  
Ανώτερες Σχολές Νηπιαγωγών για τα πρώτα και Κέντρα Νηπιαγωγικής Εκπαιδύσεως για τα δεύτερα.

**1959** (Νομοθετικό διάταγμα 3997): «Περί Σχολής Νηπιαγωγών». Μετατροπή του Διδασκαλείου Νηπιαγωγών Καλλιθέας σε Σχολή Νηπιαγωγών διετούς φοίτησης και σύσταση δύο πρότυπων νηπιαγωγείων. Κατάρτιση νηπιαγωγών ισότιμη με αυτήν των δασκάλων.

**1962** (Διάταγμα): «Περί του αναλυτικού Προγράμματος των Νηπιαγωγείων του Κράτους».

**1966** (Υπουργική απόφαση 171/7-2): Ίδρυση και τετραετής λειτουργία μονοετών Τμημάτων Νηπιαγωγών στις Παιδαγωγικές Ακαδημίες Ιωαννίνων, Φλώρινας, Θεσσαλονίκης και Αλεξανδρούπολης για την αντιμετώπιση των αυξημένων αναγκών ζήτησης νηπιαγωγών.

**1971** (Υπουργική απόφαση 137201): «Περί ιδρύσεως και λειτουργίας Σχολών Νηπιαγωγών», ως διτάξιων Ανώτερων Σχολών, σύμφωνα με το πρότυπο των Παιδαγωγικών Ακαδημιών.

**1973** (Νομοθετικό Διάταγμα 87): Ίδρυση του Δημοκρίτειου Πανεπιστήμιου Θράκης

**1980** (Προεδρικό Διάταγμα): «Περί του Αναλυτικού και Ωρολογίου Προγράμματος του Νηπιαγωγείου».

**1268/82** (Νόμος): «Δομή και λειτουργία των Ανωτάτων Εκπαιδευτικών Ιδρυμάτων». Κατάργηση Σχολών Νηπιαγωγών και ίδρυση Παιδαγωγικών Τμημάτων Νηπιαγωγών στα Πανεπιστήμια.

**1983** (Προεδρικό Διάταγμα 320): «Οργάνωση και λειτουργία των Παιδαγωγικών Τμημάτων των Ανώτατων Εκπαιδευτικών Ιδρυμάτων». Τα Παιδαγωγικά Τμήματα έχουν ως αποστολή:

- α. Να καλλιεργούν και να προάγουν τις Παιδαγωγικές Επιστήμες με την ακαδημαϊκή και την εφαρμοσμένη διδασκαλία και έρευνα.
- β. Να παρέχουν στους πτυχιούχους τους τα απαραίτητα εφόδια που θα εξασφαλίζουν την άρτια κατάρτισή τους για την επιστημονική και επαγγελματική τους σταδιοδρομία.
- γ. Να συμβάλλουν στην εξύψωση του επιπέδου και στην κατάληψη των αυξανόμενων αναγκών της Εκπαίδευσης σε ό, τι αφορά σε ζητήματα Παιδαγωγικής.
- δ. Να συμβάλλουν στην αντιμετώπιση και επίλυση παιδαγωγικών προβλημάτων εν γένει.

**1985** (Νόμος 1566): «Δομή και λειτουργία της πρωτοβάθμιας και δευτεροβάθμιας εκπαίδευσης». Λειτουργία νηπιαγωγείων ανεξάρτητη ή σε παιδικά κέντρα. Ίδρυση Πειραματικών νηπιαγωγείων στα Α.Ε.Ι. Σταδιακή και κατά περιοχές υποχρεωτική φοίτηση στα νηπιαγωγεία. Εισαγωγική, ετήσια και περιοδική επιμόρφωση νηπιαγωγών από το Παιδαγωγικό Ινστιτούτο, τα Περιφερειακά Επιμορφωτικά Κέντρα και τα Πειραματικά νηπιαγωγεία.

**1987** (Προεδρικό Διάταγμα 90): Ίδρυση θέσεων Διδακτικού Ερευνητικού Προσωπικού, Ειδικού Διοικητικού – Τεχνικού Προσωπικού στο Δημοκρίτειο Πανεπιστήμιο Θράκης. Ίδρυση Παιδαγωγικού Τμήματος Νηπιαγωγών.

**1989** (Προεδρικό Διάταγμα 486): «Αναλυτικό Πρόγραμμα Προσχολικής Αγωγής»

**2002** (Προεδρικό Διάταγμα 139): Το Παιδαγωγικό Τμήμα Νηπιαγωγών του Δημοκρίτειου Πανεπιστήμιου Θράκης μετονομάζεται σε «Τμήμα Επιστημών της Εκπαίδευσης στην Προσχολική Ηλικία», λόγω των σημαντικών αλλαγών «στις επιστημονικές γνώσεις που αφορούν το περιεχόμενο, τη σημασία και την ευρύτητα

της προσχολικής εκπαίδευσης», οι οποίες με τη σειρά τους οδήγησαν σε «διεύρυνση των αντικειμένων προς την κατεύθυνση της κατάρτισης ειδικών για την αγωγή και την εκπαίδευση παιδιών προσχολικής ηλικίας».

**Πρόεδροι του Τμήματος διετέλεσαν οι:**

Διονύσης Κλάδης (27.05.92 - 31.08.96)

Λουκία Μπεζέ (1.09.96 - 31.08.2000 και 1.09.2002 - 31.08.2006)

Θωμάς Βουγιουκλής (1.09.2000-13.12.2000)

Βασιλική Κοντογιάννη (13.12.2000-31.08.2002)

Παρασκευή Κουφάκη (1.09.2006 -31.08.2008 και 16.11.2012 – 31.12.2012)

Λέλα Γώγου (1.09.2010 – 15.11.2012)

**Αναπληρωτές Προέδρου διετέλεσαν οι:**

Λουκία Μπεζέ (27.05.92 - 31.08.96 και 13.12.2000-31.08.2002)

Διονύσης Κλάδης (1.09.96 - 3.04.98)

Ευάγγελος Ζούμας (1.09.98 - 31.08.2000)

Λέλα Γώγου (1.09.2002 - 31.08.2008)

Κωνσταντίνος Πετρογιάννης (1.09.2010 – 24.01.2011)